



EVİM APART OTEL SÜRDÜRLEBİLİRLİK RAPORU 2025

İÇİNDEKİLER

1.RAPOR HAKKINDA

2. SÜRDÜRÜLEBİLİRLİK

2.1. Otelimiz Hakkında

2.3. Sürdürülebilirlik Politikamız

3. ÇEVRESEL ETKİ

3.1. Sürdürülebilirlik Hedeflerimiz

3.1.1.Enerji Tasarrufu

3.1.2. Su Kaynaklarının Korunması

3.1.3. Atık Yönetimi

3.1.4. Kimyasalların Azaltılması

4. ÇALIŞAN & İNSAN HAKLARI

4.1. Amaçlar/Hedefler/Planlar

4.2.Çalışanlarımıza Sunulan İmkanlar

4.2. Özel Günler ve Aktiviteler

4.3. Eğitim Programlarımız

5. PAYDAŞLARIMIZ İLE İLETİŞİM

6. TOPLUMLA ENTEGRASYON & DESTEK

6.1. Amaçlar/Hedefler/Planlar

7. MİSAFİRLERİMİZ

7.1. Misafir Deneyimi

7.2. Misafir Memnuniyeti

8. KÜLTÜREL MİRAS

8.1. Tesisimizde Kültürel Mirası Yaşamak

8.2. Yakın Losyondaki Kültürel Yerlerden Bazıları

9.BİYOÇEŞİTLİLİK

RAPOR HAKKINDA

Evim Apart Hotel olarak, dünya da deęişen sosyal, kültürel çevresel sorunların farkındayız. Bu nedenle sürdürülebilir turizmin getirdiđi sorumluluk bilincini yerine getirmek için ilk adımı atarak sürdürülebilirlik yolculuđunu başlattık.

Evim Apart Hotel, 1996 yılında faaliyet göstermeye başlamıştır. Sürdürülebilirlik yolculuđuna başlarken birçok zorluklarla karşılaştık ve tesisin alabileceđi ve alınması gereken sürdürülebilirlik aksiyonlarını belirledik. Sürdürülebilirlik sürecinde personel ve müşteri geri bildirimleri alınarak, işimizin sürdürülebilirliđi için hem sosyal hem çevresel içerikli pek çok çalışma yaptık ve yapmaya devam etmekteyiz.

Sürdürülebilirlik çalışmalarımız sürekli iyileştirme adımları ile devam etmektedir. Gelecek nesillere daha iyi bir dünya bırakmak için kendimizi sorumlu hissediyoruz. Dünyada küresel ısınmanın ve iklim deęişikliđinin her geçen gün daha çok hissedildiđi bu zamanda çevresel etkilerin azaltılması, enerji, su ve atık yönetimi, kültürel ve sosyal mirasın korunması, yerel halka ekonomik ve sosyal olarak fayda sağlama ve çevreyi koruma gibi sürdürülebilirlik kavramı içinde yer alan birçok konuda çalışmalarımıza devam etmekteyiz.

Evim Apart Hotel olarak sürdürülebilir deđer yaratmaya çalışan bir tesis olarak sosyal, çevresel ve ekonomik, kültürel alandaki sorumluluklarımızın farkındalıđıyla, tüm çalışanlarımızla hareket ederek sürdürülebilir bir yönetim sistemi kurduk, sistemin yürütülmesi için gerekli olan kaynakları ve sürekli iyileştirme çalışmalarını %100 yerine getirmeye Evim Apart Hotel olarak taahhüt etmekteyiz.

Tüm faaliyetlerimiz ve etkileri hakkında paydaşlarımızı şeffaf ve etkin bir şekilde bilgilendirmek özel önem verdiđimiz konuların başında gelmektedir. Bu doğrultuda yıllık olarak yayınladıđımız sürdürülebilirlik raporları şeffaf ve hesap verebilir bir yapıda olmak adına yararlandıđımız önemli bir araç konumundadır.

Bu raporda yer alan bilgiler, aksi belirtilmediđi takdirde 01 Ocak 2025 - 31 Aralık 2025 tarihleri arasındaki dönemi kapsayan performansımızı içeriyor.



GİRİŞ

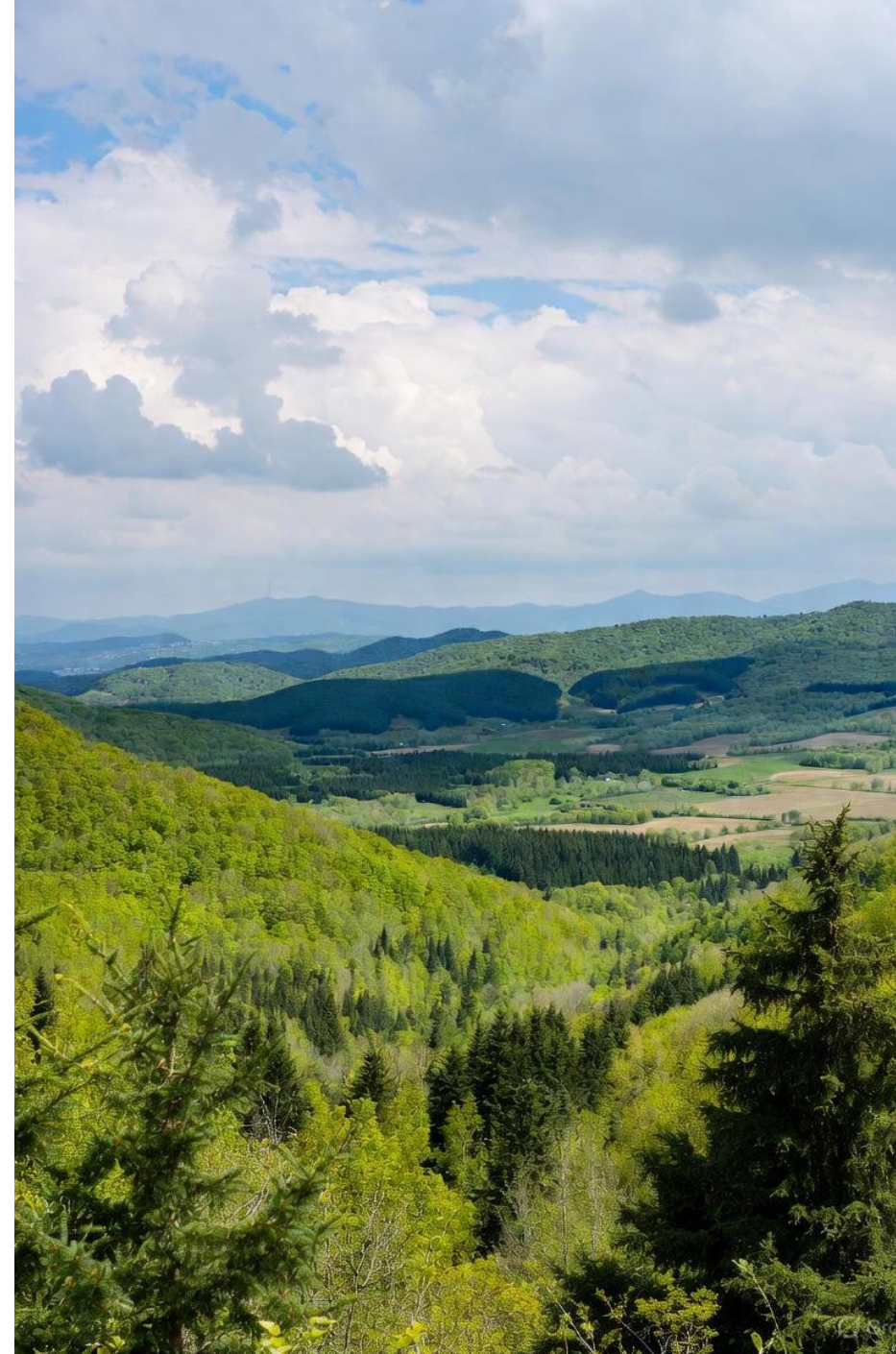
Evim Apart Otel, konuklarına ev sıcaklığında bir konaklama deneyimi sunarken, aynı zamanda çevreye, topluma ve geleceğe karşı sorumluluk bilinciyle hareket etmektedir. Bu rapor, otelimizin sürdürülebilirlik anlayışını ortaya koymak; faaliyetlerimizin doğal çevre, yerel ekonomi ve sosyal yaşam üzerindeki olumlu etkilerini şeffaf bir şekilde paylaşmak amacıyla hazırlanmıştır.

Apart otel işletmeciliği, kaynak kullanımı, enerji tüketimi ve atık yönetimi açısından önemli sorumluluklar barındırmaktadır. Bu bilinçle **Evim Apart Otel**, kurulduğu günden bu yana sürdürülebilirliği iş modelinin merkezine yerleştirmiştir. Enerji ve su tasarrufu, atıkların geri dönüşümü, temizlik ve hijyende çevre dostu ürünlerin kullanımı ve karbon ayak izinin azaltılması, otelimizin temel ilkeleri arasındadır.

Otelimiz, ulusal ve uluslararası sürdürülebilir konaklama standartlarını referans alarak, çevresel etkileri en aza indiren, yerel değerlere saygı gösteren ve uzun vadeli sosyal değer yaratan bir işletme modeli benimsemektedir.

Bu rapor, **Evim Apart Otel**'in sürdürülebilirlik yolculuğunun bir başlangıcıdır. İşletme süreçlerinde hayata geçirdiğimiz çevre dostu uygulamalar, personel ve misafir katılımıyla şekillenen sürdürülebilirlik kültürü ve geleceğe yönelik hedeflerimiz bu belgede paylaşılmaktadır.

Evim Apart Otel, sürdürülebilirliği yalnızca bir çevre politikası olarak değil; aynı zamanda yerel topluma, doğaya ve gelecek nesillere karşı bir sorumluluk olarak görmektedir. Bu anlayışla, faaliyetlerini sürekli iyileştirmeyi ve sürdürülebilir konaklama sektöründe örnek bir işletme olmayı taahhüt eder.





SÜRDÜRLEBİLİRLİK

2

OTELİMİZ HAKKINDA

Otelimiz, doğa güzellikleri, şifalı termal suyu ile ünlü Yalova'nın Termal ilçe merkezinde bulunan Gökçedere'de bulunmaktadır. Yalova şehir merkezi ve Çınarcık ilçesine 15 dakika, kaplıcalara 5 dakika mesafededir.

Doğanın tüm güzelliklerinin buluşma noktası olan Evim Apart Hotel, şehrin kalabalık ve stresinden uzaklaşmak isteyenlere sakin, huzur dolu, özgün, rahatlatıcı bir tatilin kapısını açıyor.

Odalarımız misafirlerimizin konfor ve hijyen beklentilerini üst düzeyde karşılayacak şekilde düzenlenmiştir. Tüm odalarımızda minibar, uydu TV, kablosuz internet hattı, klima ve 24 saat termal sudan faydalanabileceğiniz banyoda havlu, terlik ve saç kurutma makinası hizmetinize sunulmuştur.

Cafe alanımızda yemek öncesi ve sonrası dost ve ailenizle içeceklerinizi yudumlayabilirsiniz.

Evcil hayvan dostu olan otelimizde patili dostlarınızla birlikte konaklayabilirsiniz.

Evim Apart Hotel hem iş seyahatleri hem de tatiller için mükemmel bir seçenektir. Sizleri bu benzersiz deneyimi yaşamaya davet ediyoruz. Otelimizde unutulmaz anılar ve rahatlıkla dolu bir konaklama sizi bekliyor.

Ayrıca yakın mesafesinde bulunan zengin tarihi keşfetmek, sanatsal faaliyetler ile eğlenebileceğiniz, yeni ilhamlar yaşayacağınız atmosferin içerisinde yer alarak ünlü Türk misafirperverliğini birinci elden deneyimleme fırsatını yakalayabilirsiniz.

Evim Apart Hotel konsepti ile yıl boyunca misafirlerine hizmet vermektedir;

- Her yıl dünyanın birçok farklı ülkesinden misafire hizmet vermektedir.
- 14 Oda, 28 Yatak
- 1 Adet Kahvaltı Salonu
- 7/24 açık resepsiyonumuzla keyifli bir konaklama fırsatı sunuyoruz.



SÜRDÜRLEBİLİRLİK POLİTİKALARIMIZ



Otelimiz, çevreye ve topluma duyarlı bir yaklaşım benimseyerek kapsamlı sürdürülebilirlik politikaları uygulamaktadır. Politikalarımız beş temel başlık altında toplanmaktadır:

Enerji Verimliliği Politikası: Enerji tüketimini azaltmaya yönelik yenilenebilir enerji kaynaklarının kullanımı ve tasarruf tedbirleri.

Çevreyi Koruma ve Atık Politikası: Atık azaltımı, geri dönüşüm ve doğal kaynakların korunması odaklı uygulamalar.

Sürdürülebilir Satınalma Politikası: Yerel, çevre dostu ve etik kaynaklardan tedarik önceliği.

Kadın Hakları ve Toplumsal Cinsiyet Eşitliği Politikası: Cinsiyet eşitliğini teşvik eden istihdam ve çalışma ortamı.

Çocuk Hakları Politikası: Çocukların korunması ve haklarının gözetilmesi yönünde kararlı duruş.

Tüm politikalarımız, misafirlerimize daha iyi bir dünya bırakma hedefiyle sürekli geliştirilmekte ve uygulanmaktadır.

SÜRDÜRÜLEBİLİRLİK POLİTİKASI

- Sürdürülebilirlik Politikamızın temelinde çevresel, sosyal, kültürel, ekonomik, kalite, insan hakları, sağlık, güvenlik, konularını ele alan ve sürekli iyileştirmeyi yönlendiren uzun vadeli bir sürdürülebilir bir hizmet hedeflemiştir.
- Tüm faaliyetlerimizi çevrenin korunması, kirliliğin önlenmesi ve iyileştirilmesi, toplumsal cinsiyet eşitliği, insana yakışır iş ve ekonomik büyüme, yenilikçilik, altyapı ve iklim eylemi başta olmak üzere diğer tüm sürdürülebilir gereklilikleri ile uyumlu olarak gerçekleştirerek amaçların daimî bir destekçisi olmak,
- Tüm süreçlerimizi temel değerlerimize bağlı kalarak uymakla yükümlü olduğumuz yasal ve diğer şartlara uyum anlayışı ile sürekli geliştiriyoruz.
- İnsan haklarına saygı duyuyor; dil, din, ırk cinsiyet vb her türlü ayrımcılığı reddediyoruz. Özel korumalı gruplar ve diğer savunmasız gruplara yönelik, ticari, cinsel veya başka herhangi bir istismar veya tacize karşıyız.
- Çalışanlarımızın çalışma haklarına saygı duyuyor, güvenli çalışma ortamı sunuyor, istek öneri ve şikâyetlerini iletebilecekleri imkân sunuyoruz, ilgili yasal mevzuat hükümleri çerçevesinde takip ediyoruz. Çalışanlarımızın yetkinliği için düzenli eğitimler vererek ilerleme fırsatı sunuyoruz ve geri bildirimleri değerlendirerek yönetim sistemlerimizin gelişimine katkı sağlıyoruz. Sıfır kaza ilkesiyle çalışarak, iş sağlığı ve güvenliğini kurumsal kültür haline getirmek istiyoruz.
- Ürün ve Hizmet alımlarında niteliği ve kalitesini kullanıcılarla değerlendiriyor ve analiz ederek tedarikçi seçimlerinde adil ,dürüst ve tarafsız davranıyoruz.
- Misafirlerimizin tüm geri bildirimlerini değerlendiriyor ve elde edilen veriler doğrultusunda süreçlerimizi iyileştiriyoruz.
- Misafirlerimize ev konforunda hizmet sunmayı hedefliyoruz.
- Tarihi, geleneksel, kültürel mirasımızın korunması, geliştirilmesi, tanıtılmasına katkı sağlıyoruz.
- Sürdürülebilirlik alanındaki faaliyetlerimizi ve süreçlerimizi düzenli olarak gözden geçirmek, tespit edilen riskler ve fırsatlar ışığında amaç ve hedefler belirleyerek, sürdürülebilirlik performansımızın uluslararası standartlarda şeffaflık ve hesap verilebilirlik prensipleri ışığında tüm paydaşlarımız ile düzenli olarak iletişimini yapmak.
- Çevrenin korunması, atıkların ayrılması, kirliliğin önlenmesi ve iyileştirilmesi için ülke şartlarına uygun olan teknolojiyi belirlemek ve kullanmak, projeler geliştirmek ve bunların uygulanmasını sağlamak,
- Enerji kaynaklarının kullanımını konusunda düzenli kontrollerini yaparak, ilgili ölçümler sayesinde enerji tasarrufu konusunda sürekli iyileştirme sağlanmaktadır.

ÇEVREYİ KORUMA VE ATIK POLİTİKASI

Çevreyi Koruma ve Atık Politikası temelinde çevreyi korumak, çevreye olan olumsuz etkilerimizi azaltarak korunmasına önem vermek, kirliliği önlemek, hedeflemiştir.

Bunun için;

- Yasal düzenlemelere uyum sağlar çevre etkimizi azaltmaya çalışırız.
- Atıklarımızı kaynağına, gruplarına ve tehlike sınıflarına göre etkin şekilde ayırmaya özen gösteririz.
- Tehlikeli maddeler ve kimyasalların yalnızca ihtiyaç durumunda ve gerektiği kadar kullanılmasının hem çevreye olan negatif etkileri hem de atık miktarını azaltacağını biliriz,
- İşletmemizde aldığımız malzemelerde “geri dönüşüm” ve “çevre dostu” etiketi olanları tercih ederek doğayı korumaya katkıda bulunuruz. Yenide kullanım fırsatları yaratmaya çalışırız,
- Kâğıt, peçete, tuvalet kâğıdı, ambalaj gibi tek kullanımlık malzemeleri gerektiği kadar kullanıp doğaya daha az atık bırakmaya özen gösteririz,
- Atıkları doğru şekilde, özelliklerine göre ayrı alanlarda depolar, yasal depolama süre sınırlarını aşmadan lisanslı/yetkili firmalara teslim ederek, kayıtlarını muhafaza ederiz,
- Su, enerji ve tüm doğal kaynakları tasarruflu kullanmaya çalışırız. Bu hassasiyetimizi çalışanlarımız, misafirlerimiz, tedarikçilerimiz ile paylaşıyoruz.
- Çevre yönetimi konusundaki performansımızı ölçer, bu verileri hedefler ile izler ve performansımızı geliştirmeye çalışırız.
- Çalışanlarımızı çevre konusunda eğitmeyi ve duyarlılıklarını artırmayı amaçlarız.

ENERJİ VERİMLİLİĞİ POLİTİKASI

Enerji Verimliliği Politikamızın temelinde; Dünyamızı olası tehlikelerden korumak için enerjimizi verimli kullanmayı ve enerji sarfiyatımızı en aza indirmeyi hedeflemiştir.

Bunun için;

Hem doğaya karşı sorumluluklarımız hem de yasal yükümlülüklerimizi yerine getirmek üzere ulusal ve uluslararası standartları, yasa ve düzenlemeleri takip eder, enerji kullanımını azaltma ve/veya enerji tüketim performansımızın sürekli iyileştirilmesini sağlayacak çalışmalarını gönüllü olarak yürütür, çalışmalarımızın sonuçlarını takip ederiz.

Hedefler koyar, çalışanlarımızın da katılımını sağlamak amacıyla eğitim programlarımızda enerji verimliliğine yer veririz.

Tüm paydaşlarımızla enerji yönetimi konusunda ortak amaçlar ve sonuçlar yaratmak üzere iş birliği yapmayı önemseriz. Bu konularda misafirlerimiz, çalışanlarımız, ziyaretçilerimiz ve tüm iş ortaklarımız ile birlikte topyekûn bir farkındalık ve bilinç seviyesine ulaşılması adına etkileşimimizi sürdürmeye çalışırız.

Enerji verimli uygun ürün, ekipman, teçhizat ve teknoloji alternatiflerini araştırıp bulmaya, satın almaya ve kullanmaya çalışırız.

Enerji Yönetim Sistemimizi dokümante etmeyi, tüm departmanlarımıza yaymayı, gerektiğinde güncellemeyi, gözden geçirmeyi ve sürekli olarak iyileştirmeyi hedefleriz.

Enerji risklerini veya enerji kısıtı gibi doğabilecek acil durumları değerlendirir, alınabilecek önlemleri planlarız.

SÜRDÜRÜLEBİLİR SATINALMA POLİTİKASI

Sürdürülebilir Satın alma Politikamızın temelinde tedarik ettiğimiz ürün ve hizmetlerde tedarikçilerdiniz seçerken çevre dostu, yerel tedarikçilerden satın almayı hedeflemiştir.

Sürdürülebilir tedarik anlayışı doğrultusunda tedarikçilerimizin/çözüm ortaklarımızın;

Kalite Güvence Yönetim Sistemleri, Çevre ve İş Sağlığı Güvenliği Yönetim Sistemleri, uluslararası düzeyde kabul görmüş çevre ve sürdürülebilirlik etiketlerine/sertifikalarına sahip olmasına,

Üretim ve tedarikte, çevreye zararlı etkilerinin olmamasına, çevre mevzuatlarına uyuyor olmasına, Kaynakları; doğal yaşama, ekosisteme zarar vermeden, uygun bir şekilde kullanıyor/tüketiyor olmasına, avlanma yasaklarına uyuyor olmasına,

Atıklarını en aza indirmek ve doğru yönetmek için çalışıyor olmasına, ürün ambalajlarında daha az ambalajlamaya veya dökme ambalajlama alternatifleri sunuyor olmasına,

Çevre dostu, tasarruflu, yöresel, etik değerlere önem veren, geri dönüşebilir veya geri dönüştürülmüş malzeme kullanan, organik, bio, vegan, hayvanlar üzerinde denenmemiş, zararlı kimyasal bileşenler içermeyen vb. alternatifleri sunmalarına,

Yerli ve yerel üretim/hizmet sağlayıcısı olmasına,

Ülkemizin/bölgemizin mutfağını, geleneklerini, kültürünü yansıtan/tanıtan ürün/hizmet olmasına, Önem verir ve bu bakış açımızı paydaş tedarikçilerimize iletiriz. Tedarikçilerimiz ile birlikte verimli satın alma fırsatları yaratmaya çalışır, tedarik süreçlerinden doğan çevre etkilerini azaltmayı hedefleriz.

KADIN HAKLARI VE CİNSİYETLERİ EŞİTLİĞİ POLİTİKASI

Sürdürülebilir Satın alma Politikamızın temelinde tedarik ettiğimiz ürün ve hizmetlerde tedarikçilerdiniz seçerken çevre dostu, yerel tedarikçilerden satın almayı hedeflemiştir.

Kadın Hakları ve Cinsiyet Eşitliği Politikamızın temelinde insana saygı ve eşitlik ilkesi hedeflemiştir.

Bunun için;

İşletmemizde cinsiyet eşitliğine önem veririz.

Cinsiyet farkı gözetmeksizin tüm çalışanlarımızın sağlık, güvenlik ve refahlarını sağlarız.
Kadınların iş gücüne katılımını tüm departmanlarımızda destekler, eşit fırsatlar sunarız.
Cinsiyet ayrımı yapmadan «eşit işe eşit ücret» politikası ile hareket ederiz.

Eşitlik ilkesi gözetilerek görev dağılımı yaparız.

Kariyer fırsatlarından eşit düzeyde faydalanılması için gerekli ortamı sağlarız.
Eğitim politikaları oluşturur, kadınların katılımına ve farkındalığın artmasına destek oluruz.
İş-aile yaşam dengesini koruyan çalışma ortamı ve uygulamalarını oluştururuz.
Kadınların şirket yönetiminde olmaları için destek verir, eşit fırsatlar sunarız.

Kadınların hiçbir şekilde istismar, taciz, ayrımcılık, bastırılma, zorlama, iftira vb. durumlara maruz kalmasına müsaade etmeyiz. Dünyaya ve kurumumuza kattıkları değer daima farkında olur ve varlıklarını destekleriz.

ÇOCUK HAKLARI POLİTİKASI

Sürdürülebilir Satın alma Politikamızın temelinde tedarik ettiğimiz ürün ve hizmetlerde tedarikçilerdiniz seçerken çevre dostu, yerel tedarikçilerden satın almayı hedeflemiştir.

Çocuk Hakları Politikamızın temelinde; Çocuklar bize geleceğin emanetleridir. Onları bir birey olarak tanımak, haklarına saygı duymak, her türlü psikolojik, fiziksel, ticari vb. sömürüye karşı gözetmek ve korumak öncelikli sorumluluğumuzdur.

Bunu sağlamak için;

Kendi kurumlarımızda çocuk işçi çalıştırılmasına müsaade etmez ve tüm iş ortaklarımızdan da aynı hassasiyeti bekleriz.

İşletme içerisinde çocukların gelişimine katkıda bulunan, düşünce ve isteklerini, duygularını rahatça ifade edebilecekleri, kendilerini özgür ve rahat hissedebilecekleri ortamlar/imkânlar sunarız.

Çalışanlarımıza, çocuk istismarının önlenmesi ve fark edilmesi konusunda eğitimler veririz.

Çocukların katıldıkları aktivitelerde yetişkin gözetimi altında olduklarından emin oluruz.

Çocuk haklarının korunması konusunda farkındalık yaratmak için eğitimler düzenler ve ilgili projelere destek veririz.

Çocuklar ile ilgili şüpheli eylemlere şahit olduğumuzda öncelikle otel yönetimine bilgi verir, gerekli görülen durumlarda resmi kuruluşlardan yardım isteriz.

SÜRDÜRÜLEBİLİRLİK HEDEFLERİ

EVİM APART HOTEL

Müşteri Memnuniyet oranı en az %85 olması.



Çalışanların tümüne yıl minimum 3 saat eğitim vermek.



Su, doğalgaz ve elektrik tüketimi %1 azaltmak,
katı atık miktarını %1 düşürmek.



Yılda 1 kez Sürdürülebilir ekibi iyileştirme projesi
gerçekleştirilmesi



Yıl içerisinde Sosyal Sorumluluk projesi organize etmek.



Sürdürülebilirlik kapsamında misafirlere bilgi ve
yönlendirme sistemini geliştirmek.





ÇEVRESEL ETKİ

3

TEMEL NOKTALARIMIZ



- Enerji Tasarrufu:** Ortak alanlarda ve dairelerimizde enerji tasarruflu (LED) aydınlatmalar ve akıllı iklimlendirme sistemleri kullanıyoruz.
- Su Yönetimi:** Su kaynaklarımızı korumak adına tüm musluk ve duş başlıklarımızda tasarruf aparatları tercih ediyoruz.
- Atık Azaltımı & Geri Dönüşüm:** Kağıt, plastik ve cam atıklarınızı ayrıştırabilmeniz için geri dönüşüm imkanları sunuyor; tek kullanımlık plastik tüketimini en aza indirmeyi hedefliyoruz.
- Doğa Dostu Temizlik:** Odalarımızın temizliğinde hem sağlığınıza hem de çevreye zarar vermeyen, doğada çözünebilir temizlik ürünleri kullanmaya özen gösteriyoruz.
- Yerel Destek:** Mutfak alışverişlerimizde yerel üreticileri destekleyerek karbon ayak izimizi azaltıyor ve taze, sürdürülebilir gıdaya önem veriyoruz.
- Bilinçli Konaklama:** Misafirlerimizi havlu ve çarşaf değişimi gibi konularda çevre dostu tercihler yapmaya teşvik ediyoruz.



İKLİM DEĞİŞİKLİĞİ , ÇEVRE YAKLAŞIMIMIZ ve KARBON AYAK İZİ AZALTMA HEDEFİMİZ

- Çevreye duyarlı yaklaşımımız, sürdürülebilirlik politikamızın merkezinde yer almaktadır. Tesisimiz, çevresel etkileri azaltmak ve doğal kaynakların korunmasını sağlamak amacıyla yapılandırılmış entegre bir sürdürülebilir yönetim sistemini (SYS) etkin bir şekilde uygulamaktadır.
- Enerji kullanımında verimliliğin artırılması, su tasarrufuna yönelik modern teknolojilerin hayata geçirilmesi ve kaynakların bilinçli şekilde değerlendirilmesi öncelikli hedeflerimiz arasındadır.
- Atık yönetimi süreçleri düzenli olarak iyileştirilmekte; atıkların oluşum aşamasında ayrıştırılması ve geri kazanım oranlarının yükseltilmesiyle çevresel yükün azaltılması amaçlanmaktadır.
- Doğal alanların korunması, çevreyle uyumlu peyzaj uygulamaları ve biyolojik çeşitliliği destekleyen çalışmalar sayesinde doğaya saygılı bir işletme anlayışı benimsenmektedir.
- Alınan verimlilik önlemleri ve çevreci uygulamalar doğrultusunda, tesisimizin karbon salımını azaltmaya yönelik planlı ve sürdürülebilir adımlar atılmaktadır.
- Çalışanlara düzenli olarak verilen eğitimlerle çevre bilinci ve sürdürülebilirlik anlayışı pekiştirilirken, misafirlerimiz de bu sürecin bir parçası olmaya teşvik edilmektedir.
- Çevre yaklaşımımız, yürürlükteki tüm ulusal ve yerel mevzuatlara tam uyum esasına dayanmaktadır. Yerel yönetimler (belediyeler, kaymakamlıklar) ile gerçekleştirilen düzenli görüşmeler aracılığıyla, bölge halkının görüşleri dikkate alınmakta ve çevre politikalarımıza dâhil edilmektedir.

Sonuç olarak, tesisimizde çevreyle etkileşim içinde olan tüm faaliyet, ürün ve hizmetlerin olası olumsuz etkilerini önlemek ve kontrol altında tutmak amacıyla kararlı, önleyici ve çevre dostu uygulamalar hayata geçirilmektedir.





SATINALMA

Tedarikçilerimizi yakın civardan seçerek tedarikçi firmaların teslimat araçlarının CO2 salınımını minimize ederek doğaya salınacak emisyonun azaltılmasını sağlıyoruz. Bu süreçte toplu ürün alımları yapmayı tercih ediyoruz.

Tedarikçilerimizi 2026 yılı içerisinde belirlediğimiz periyotlarda denetleyerek; çevresel yaklaşım, atık yönetimi, su ve atık su politikası hususlarında uygunluğunu kontrol edeceğiz.

Satınalma Prosedürümüz gereği ürün/cihaz tercihlerimizi Yeşil Satınalma Politikamız etkiliyor. Elektrikli cihazlarda A sınıfı ve üzeri doğa dostu cihaz tercih ediyoruz.

Otelimizdeki aydınlatmaların tasarruflu ve sensörlü olmasını sağlıyoruz

Bakım, gözetim ve izleme yoluyla enerji tasarrufları sürekli analiz edilecektir. Bütün veriler kayıt altına alınmaktadır.

İklimlendirme sistemlerimiz belirlenen termal konfor şartları dahilinde otomasyon üzerinden kontrol edilmektedir.

Bölgenin ticari hacmine katkı sağlanması için tedarikçilerimizin % 90 si yerel tedarikçilerdir.

Tüm elektrikli cihazların belirli aralıklara bakım ve temizlikleri yapılarak oluşabilecek enerji kayıpları minimize edilmektedir.





ENERJİ TASARRUFU

Evim Apart Hotel Yalova `a Enerji tüketimi türe göre ölçülüp raporlanır.

Tesisimizde öncelikle enerji kullanımı ile ilgili değerler günlük olarak takip edilmekte ve sorunlara günlük olarak müdahale edilmektedir. Fazla tüketimin gerçekleştiği bölümler belirlenmekte ve olası tasarruf alanları tespit edilmektedir.

Satın aldığımız tüm elektronik ürünlerin enerji tasarruflu olmasını ve tüm çalışanlarımızın enerji tasarrufu konusunda eğitim almasını hedeflemekteyiz.

Otelimizde tüm oda ve genel alanlarda enerji tasarrufu sağlamak ve tehlikeli atık miktarının azaltılmasına yönelik akkor ampuller yerine tasarruflu aydınlatmalar ya da LED aydınlatmalar kullanılmaktadır.

Uygulanabilir misafir ortak alanlarında harekete duyarlı sensörlü aydınlatmalar kullanılmaktadır.

Tüm elektrikli cihazların belirli aralıklara bakım ve temizlikleri yapılarak oluşabilecek enerji kayıpları minimize edilmektedir.

Havuz çevresinde bulunan ağaçların çevresinde güneş enerjili aydınlatmalar kullanılmaktadır.

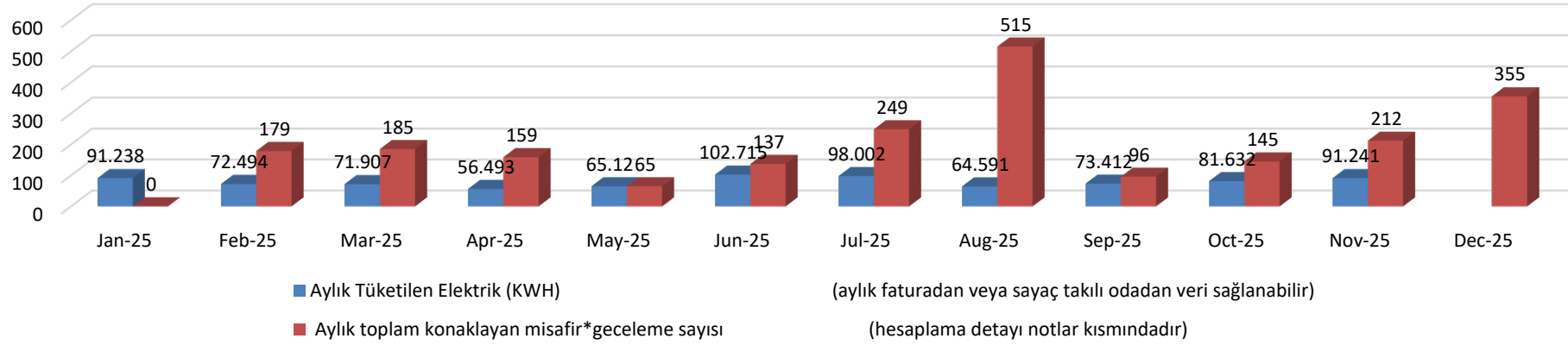
Tüm çalışanlarımızın enerji tasarrufu konusunda eğitim saatini arttırmayı almasını hedeflemekteyiz.



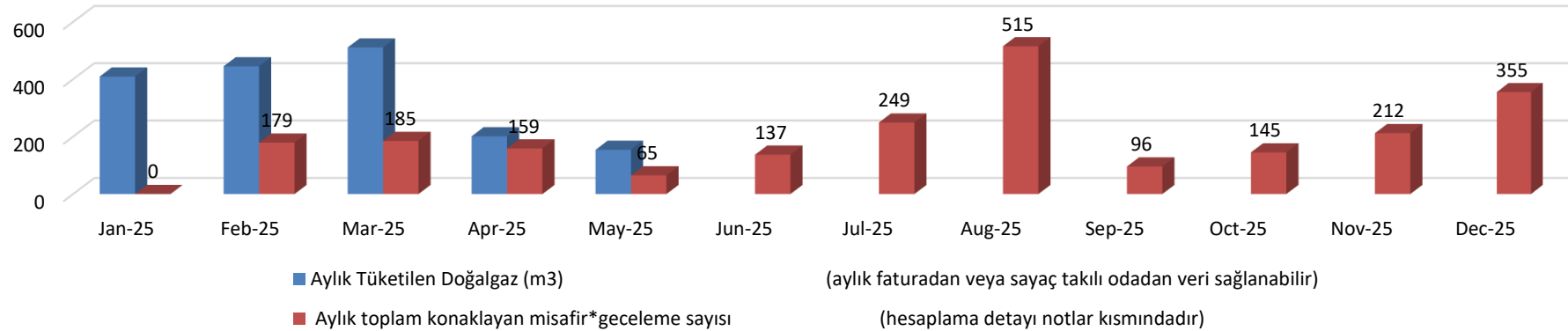


ENERJİ TASARRUFU

Aylık Tüketilen Elektrik Miktarı 2025



Aylık Tüketilen Doğalgaz Miktarı 2025





SU TASARRUFU



Sensörlü armatürler ve çift kademeli rezervuarlarla su tüketiminin azaltılması sağlanmaktadır.

Tüm su bataryalarımızda perlatör sistemi kullanılarak su tüketiminin azaltılması sağlanmaktadır.

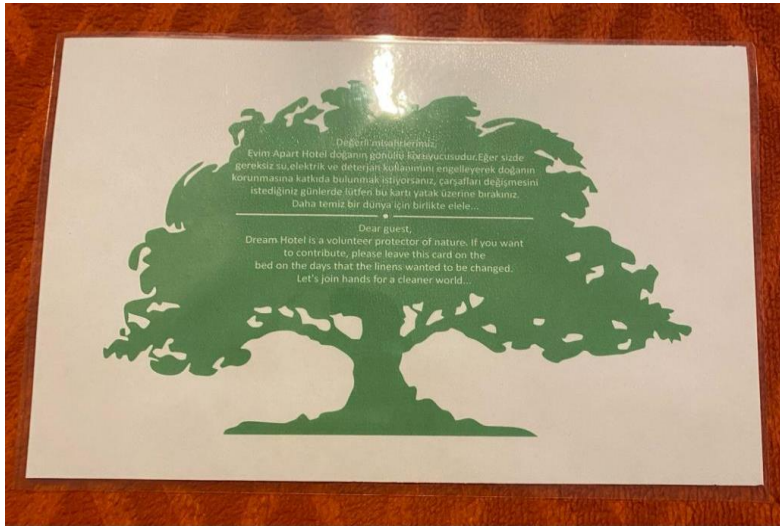
Elektrik, su ve kimyasal tüketimini azaltmak için misafirlerimizin talepleri doğrultusunda nevresim ve havlu değişimi yapılmakta, odalarda bilgilendirici broşürler bulunmaktadır.

Peyzaj düzenlememizde, yerel flora veya flora ya adapte olmuş bitkiler kullanılmakta ve su tüketimini azaltılmaktadır.

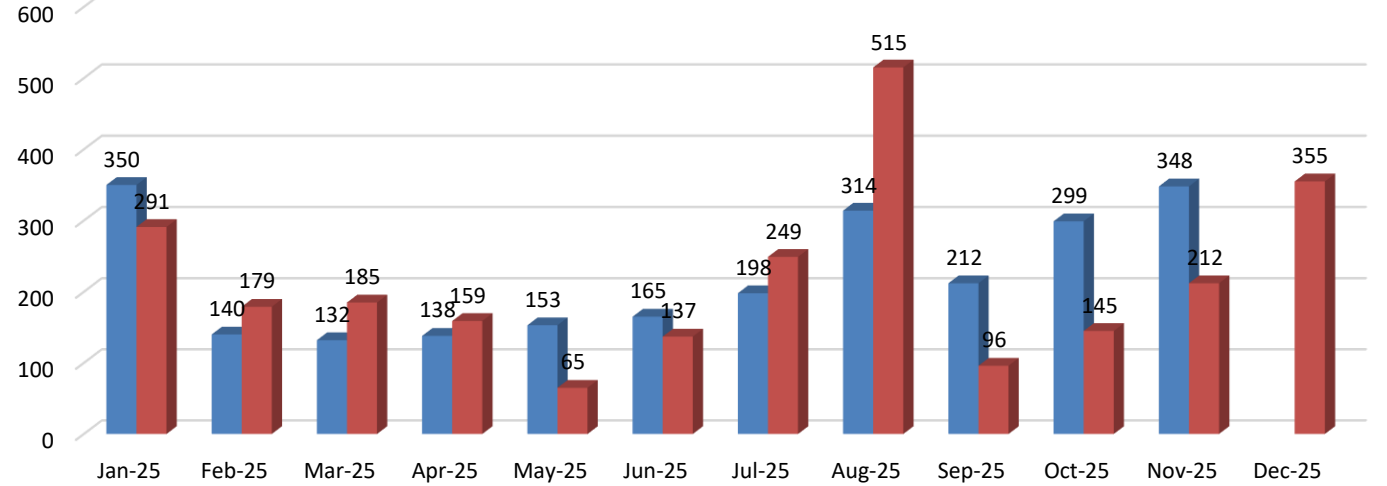
Aylık ve kişi başı tüketilen su miktarını takip etmekte, Su miktarlarını kontrol altında tutmayı hedeflemekteyiz.



SU TASARRUFU



Aylık Tüketilen Su Miktarı 2025



■ Aylık Kullanılan Toplam Su Miktarı (m3)

■ Aylık toplam konaklayan misafir*geceleme sayısı

(hesaplama detayı notlar kısmındadır)



ATIK YÖNETİMİ



Sıfır Atık sistemimiz ile atıklarımızı farklı kategorilere ayırıyor ve geri dönüşümü teşvik ediyoruz.

Satınalma politikamız doğrultusunda küçük ambalajlı ürünler yerine ambalaj miktarını azaltmak için muadil büyük hacimli ürünler tercih edilmektedir.

Evim Apart Hotel Yalova olarak atık ve doğal kaynak kullanımının azaltılmasına yardımcı olmak amacıyla tesisimizdeki atıkları kaynağında ayrıştırıp Çevre Şehircilik ve İklim Değişikliği Bakanlığı ile birlikte çalışarak Sıfır Atık Projesi'ne katkı sağlamaktayız.

Aylık ve kişi başı tüketilen sarf malzeme miktarını takip etmekte, atık miktarlarını kontrol altında tutmayı hedeflemekteyiz.

Bitkisel atık yağlar ve pil atıklarımız uygun depolama yöntemiyle toplanarak lisanslı firma tarafından alınmaktadır.



ATIK YÖNETİMİ



Değerli misafirlerimiz, odanızdan alınan yiyecekleri diğer odalara taşıyamıyoruz. Siz de katkı sağlamanız için Odaünüzde bulunan geri dönüşüm kutularını kullanabilirsiniz.

Dear guests
Lunch taken from your room for transformation.
We please, if you would like to contribute,
Recycling in our hotel
You can use boxes.

SIFIR ATIK

"geleceğe kazandırıyoruz"

SÜRDÜRÜLEBİLİRLİK POLİTİKASI

Doğa ve insanlığın geleceği için: SÜRDÜRÜLEBİLİRLİK

Daha temiz bir dünya için birlikte elele...

KAĞIT ATIKLAR	CAM ATIKLAR	METAL ATIKLAR	ORGANİK ATIKLAR
<ul style="list-style-type: none">Kağıt çöp kutularıSak ve çamaşır kutularıÇamaşır ve diğerleriKurumuş kâğıtlar	<ul style="list-style-type: none">Plastik şişelerPlastik kaplarPlastik kutularPlastik kapaklar	<ul style="list-style-type: none">Cam şişelerCam güdük kutularKavanozlar	<ul style="list-style-type: none">Mutluk, yemek kalıntılarıYiyecek artıklarıÇay çamurlarıYapraklar



İLERİ DÖNÜŞÜM ÇALIŞMASI

Otel içerisinde eskiyen ekipmanlardan, yeni ürünler üretilmektedir.



Eski çamaşır kazanı makinesinden ateş çukuru yapılmıştır

Atık kağıtlardan kağıt hamuru ile saksı ve meyvelik yapılmıştır.

KİMYASAL KULLANIMI YÖNETİMİ

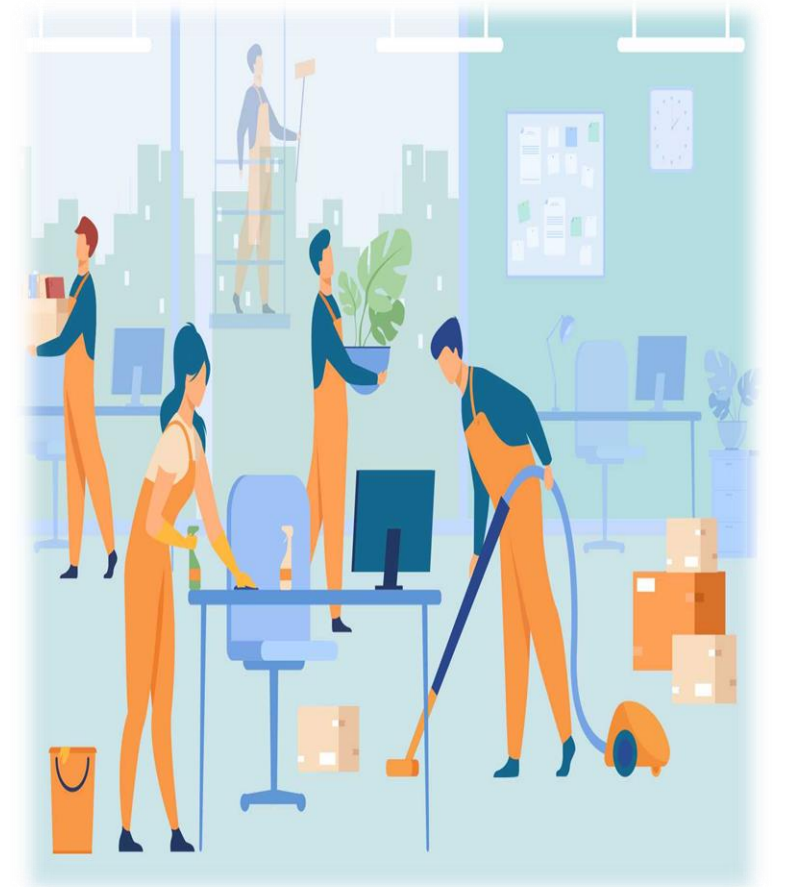
Tesis geneli temizlik ve ilaçlamada kullanılan kimyasalların eko etiketli olmasını tercih ediyoruz. Kimyasal tedarikçimiz olan eko-etiketli kimyasallarını kullanıyoruz.

İlaçlama yaparken mümkün olan alanlarda kimyasal değil de bakterilerin kullanıldığı biyolojik mücadele tercih ediyoruz.

Atık su kanallarında biriken yağların parçalanması işlemi için bakteri uygulaması ile doğada çözünebilir ve zararsız hale getiriyoruz.

Tesis geneli tüketilen kimyasal miktarının kişi başı tüketimlerini takip ederek azaltımı hedeflemekteyiz.

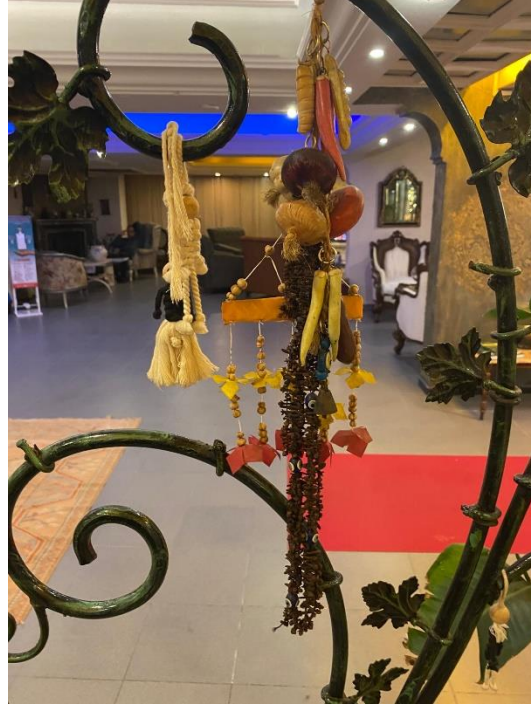
Zararlılar ile mücadelede kimyasal tüketimi azaltılarak doğal tedbirlerden daha fazla yararlanmaya çalışıyoruz.



YEREL BÖLGE HALKI İLE BBİRLİKTE YAPILAN FAALİYETLER

Yerel yönetimler (belediyeler, kaymakamlıklar) ile gerçekleştirilen düzenli görüşmeler aracılığıyla, bölge halkının görüşleri dikkate alınmakta ve çevre politikalarımıza dâhil edilmektedir.

- Termal bölgesi olarak tüm oteller birlikte bölge turizm gelişimi ile ilgili toplantı yapılmaktadır.
- Bölge kadın girişimcilerine otelde el işi eğitimleri verilmektedir.
- Kadın yoga eğitmenleri için tesiste eğitim gerçekleştirilmektedir.





ÇEVRESEL ETKİ



İNSAN KAYNAKLARI; ÇALIŞAN HAKLARI

Turizm paydaşlarımızın ve çalışanlarımızın haklarını gözetmek, ayrımcılık yapmamak, adil çalışma/terfi koşulları, insancıl yaşama, eğitim ve barınma ihtiyacı sağlanmaktadır.

Çalışan personelin din, mezhep, dil, ırk, renk, cinsiyet, siyasi görüş, felsefi inançlar ve benzeri nedenlerle çalışanlar arasında ayırım yapılmamaktadır.

Otellerimiz bünyesinde çocuk işçi çalıştırılmamaktadır. Çocuk işçi çalıştıran firmalarla işbirliği yapılmamaktadır.

Otelimiz, uluslararası çalışma standartları ve yönetmelikleri hakkında farkındalık ve uyum gösterir. Ücret seviyeleri, asgari ücrete ilişkin ulusal normlara göre düzenli olarak izlenmektedir.

2025– 2026 Eğitim Planlarımız mevcuttur.

Çalışanlarımıza Sunulan İmkanlar:

- İş Kıyafetleri ve Ekipmanı
- Eğitimler
- Yemek
- OSGB ve Doktor Hizmeti arı





PAYDAŞ ANALİZİ

5

Evim Apart Hotel olarak sürdürülebilirlik çalışmalarımızı paydaşlarımızla paylaşarak geliştirip iyileştirmeyi hedefliyor ve paydaşlarımızın katılımlarını sağlayarak sürdürülebilir kalkınmayı sağlamak için çalışmalarımızı yürütüyoruz. Sürdürülebilirlik uygulamalarımız misafir ve personellere iç ve dış iletişim ile paylaşılmaktadır.



MİSAFİR DENEYİMİ

6



MİSAFİR YÖNETİM SİSTEMİ

Sürdürülebilir Yönetim Sistemimizde otelimizde misafir memnuniyetine önem verilir. Misafir istek ve ihtiyaçlarının karşılanmasının yanı sıra yeni talep ve beklentilerin olup olmadığı sürekli irdelenmektedir



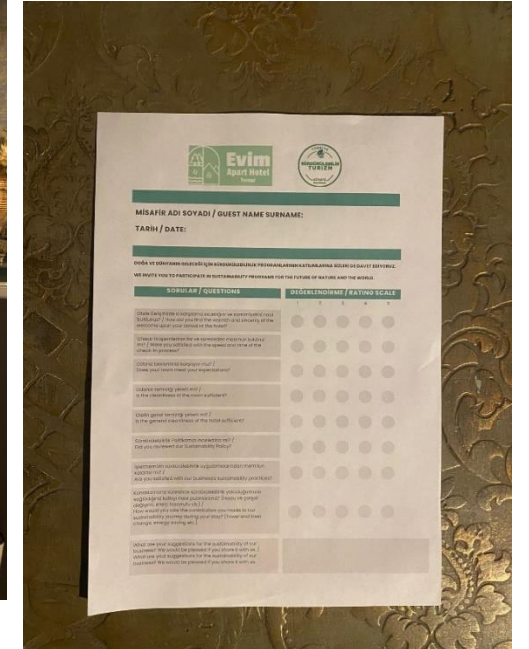
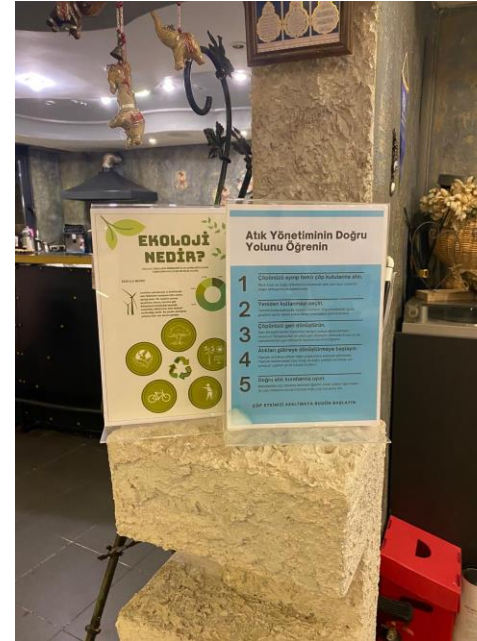
Sistemimiz müşterilerimizin hızlı, basit ve etkili şekilde geri bildirim yapabilmelerini sağlayacak ve teşvik edecek şekilde düzenlenmiştir.

Bu sistem, misafirler için anket uygulamaları, sosyal medya hesaplarının düzenli takibi, çalışanlar için e-posta, mesajlaşma servisleri ve diğer iletişim kanalları, diğer tüm paydaşlar için ise e-posta ile iletişim sağlanır.

Misafir memnuniyeti sürdürülebilirlik unsurları dâhilinde izlenir, kayıt edilir, düzeltici faaliyet ve geri bildirimleri sağlanmaktadır. Belli periyotta veri analizleri yapılır.

MİSAFİR DENEYİMİ

- Otelimizde müşteri deneyimleri takip edilmektedir.
- Misafir anketleri misafirlerin odalarına bulunmaktadır.
- Misafirlerimizin tesis içi talep, şikayet ve önerileri kayıt altına alınmaktadır.
- Misafirlerin, çevre koruma tedbirleri, çevre hakkında bilgilendirilmesi;
- Tesisimizde konaklayan tüm misafirlerimizin odasında havlu ve çarşaf artı yer almaktadır.
- Tesis içerisinde konaklayan misafirlerimize lobide bulunan görseller ve web sayfasında tesis içi hizmetler, sürdürülebilirlik çalışmalarımız, tesis çevresinde tarihi, kutsal mekan, yeme içme hizmetleri, ulaşım gibi konularda bilgilendirme yapılmaktadır.
- Tesisimizde ve otelimizin çeşitli noktalarında sürdürülebilirlik konusunda bilgilendirme afişimiz yer almaktadır.



MİSAFİR YÖNETİM SİSTEMİ

Misafirlerimiz otelde kalış süresince ya da otelden ayrıldıktan sonra şikâyetlerini bildirebilirler. Bildirilen tüm şikâyetler Misafir İlişkileri Departmanımız tarafından değerlendirilmektedir. Bu geri bildirimler ilgili bölüm yöneticilerine aktarılmakta ve onlar tarafından takip edilmekte, toplantılarımızda değerlendirilmekte ve iyileştirici faaliyetler belirlenmektedir.

MİSAFİR TALEP/ ŞİKAYET TAKİP FORMU										
No	TARİH	SAAT	ŞİKAYET(Ş) TALEP (T)	ÇAĞRIYI ALAN PERSONEL	AD SOYAD veya ODA NUMARASI	TALEP VE ŞİKAYET GELİŞ KANALI	TALEP ŞİKAYETİN AÇIKLAMASI	İLGİLİ DEPARTMAN	ALINAN DÜZELTİCİ FAALİYET AÇIKLAMASI	Misafir Düzeltilici Faaliyetten Memnun mu? EVET/HAYIR
1										
2										
3										
4										
5										

Müşteri şikâyet , öner ve herhangi bir geri bildirimini kayıt altına alınır ve hızlıca düzeltici faaliyet gerçekleştirilir.



ÖZEL GRUPLAR VE HERKES İÇİN ERİŞİM OLANAKLARI

6

ÖZEL GRUPLAR VE HERKES İÇİN ERİŞİM OLANAKLARI

Tesis içerisinde özel grupların (çocuklar, bedensel/zihinsel engeli bulunan bireyler, 65 yaş üstü bireyler, gebe kadınlar, afetzedeler vb.) düşünce ve isteklerini, duygularını ifade edebilecekleri özgür ve rahat hissedecekleri ortamlar/ imkanlar sunmayı amaçlar. Tesisimizde engelli olanakları ve erişilebilirlik koşulları sağlanır. Alanlara, binalara ve faaliyetlere, operasyonun niteliğine uygun olarak, fiziksel engelli ve diğer özel ihtiyaçları olan kişiler tarafından erişilebilir. Tüm konaklama şartlarını eşitleyici imkanlar ve kolaylıklar sunmayı amaçlamaktadır.

Otelimizde engelsiz erişim uygulamaları;

- Odalarda çıkış acil çıkış noktaları aslıdır.
- Girişte rampa bulunmaktadır.
- Odalarda Acil durum planları kapı arkalarında asılmıştır.

DOÇAYA VE YABAN HAYATINA SAYGI

Yerel ekosistemi koruyun:
Çiçekleri koparmayın, doğal alanlara zarar vermeyin.

Yaban hayatına saygı gösterin:
Hayvanları beslemeyin, doğal ortamlarında rahatsız etmeyin.

Yasadışı ürünlerden kaçınin: IUCN ve CITES tarafından tehdit altında olduğu belirtilen yaban hayatı türlerinden türetilen hediyelik eşyaları ve ürünleri satın almayın

Doğa yürüyüşleri sırasında dikkatli olun: Çöp bırakmayın, doğada iz bırakmadan keyif alın.

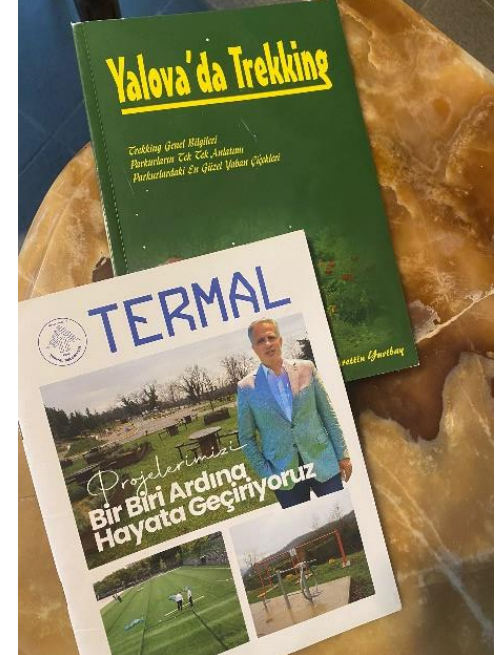
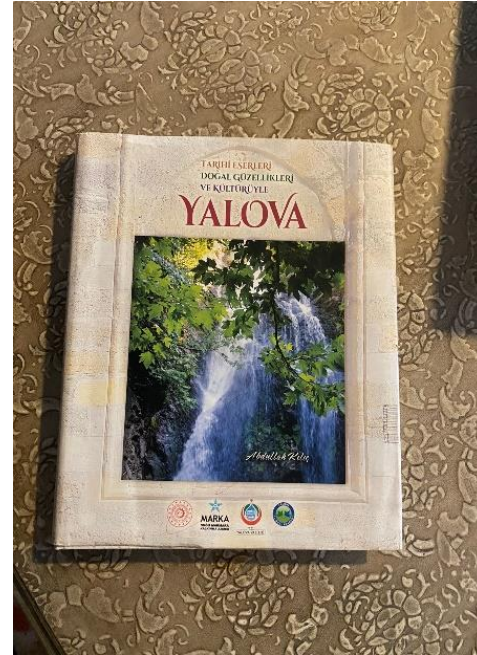




KÜLTÜREL MİRASIN TANITIMI

7

KÜLTÜREL MİRAS



TARİHİ YERLER



Yalova Kent Müzesi

Müzenin mekânsal yerleşimi, zemin kat ve giriş kat olmak üzere iki katı içermektedir. En üst katın resmi kutlama ve sergi alanı olarak kullanılması planlanmıştır. Müzemizde, 8 bin yıl öncesine dayanan ilk yerleşim izlerinden, Osmanlı İmparatorluğu ve Cumhuriyet Dönemi'ne uzanan tarihsel süreç ve bugünkü Yalova; bilgi, belge ve fotoğraflarla anlatılmış, yerel yönetim, kardeş şehirler, nüfus, eğitim, spor, sanayi, tarım, coğrafi yapı, ilçeler, turizm ve sosyal yaşam gibi konulara yer verilmiştir. Alan içerisinde Kent Maketi, Yürüyen Köşk ve Cami Maketine yer verilmiş kentte çiçekçilik, dokumacılık ve kaplıca kültürü ile ilgili konular dekorlarla birlikte canlandırılmıştır.

Adres: Süleyman Bey, Cumhuriyet Cd. No:1, 77100
Merkez/Yalova

TARİHİ YERLER



İbrahim Müteferrika Kağıt Müzesi

Osmanlı İmparatorluğu'nun resmi belgelerle varlığı kanıtlanabilen ilk Kâğıthane'si ilimiz Yalova' ya bağlı Elmalık Köyü'nde kurulmuştur. İlk Matbaacımız olan İbrahim Müteferrika tarafından çalıştırılmış olan bu Kâğıthane o dönem tamamen ithal bir ürün olan kağıdın yerli üretimini gerçekleştirmiş olması bakımından önemlidir.

Medeniyet Elçisi olarak adlandırılan kağıdın binlerce yıllık tarihini Kağıthane-i Yalakabad adına gözler önüne seren bu müze, ülkemizin de ilk kağıt müzesi olması açısından oldukça önemli bir yere sahiptir. Bu müzede Kağıdın Tarihi, Üretimi, Korunması, Kağıt Sanatları, Türkler ve Kağıt, Kağıt Sanayii, Kitabın ve Kütüphaneciliğin Tarihi gibi konularda oluşturulan bilgi panolarının yanısıra oluşturulan üretim atölyesinde ziyaretçiler kendi kağıdını üretebilecekler.

El yapımı doğal kağıt ile yepyeni bir ürün sunan Kağıt Müzesi dünya Kağıt Müzeleri yetkililerince de desteklenmektedir. Yüzlerce bilim insanı tarafından gönüllü danışmanlık yapılan müze, Kağıtçılık Tarihi konusunda bir ihtisas merkezi olma yolunda çalışmalar yürütmekte olup, oldukça zengin bir belge kütüphanesine sahiptir.

Adres: Bahçelievler, Şht. Ömer Faydalı Cd. No:203, 77200 Merkez/Yalova

TARİHİ YERLER

Yalova Yürüyen Köşk

Gazi Mustafa Kemal Atatürk, ilk kez 1927' de geldiği Yalova' da önceleri satın aldığı Baltacı Çiftliği' ndeki çadırda kalıyordu. Kenti çok seven Mustafa Kemal Atatürk, pek çok kez ziyaret ettiği kentten 21 Ağustos 1929 tarihinde Bursa ziyareti için geçti. Ertuğrul Yatı' yla kente gelen Atatürk 'ün dikkatini Yalova iskelesi yakınındaki Millet Çiftliği içindeki büyük bir çınar ağacı çekti. Çınarın görüntüsünden etkilenen Atatürk'ün isteğiyle yat durduruldu. Yatın teknesiyle karaya çıkıldı. Çınarın gölgesinde bir süre dinlenen Atatürk, ulu çınarın civarına bir köşk yapılması emrini verdi

21 Ağustos 1929 tarihinde inşasına başlanan köşk 22 gün sonra 12 Eylül'de tamamlandı. Yalova sahilinde, bugün Atatürk Bahçe Kültürleri Merkez Araştırma Enstitüsü içinde bulunan bina, dörtgen planlı, iki katlı ve ahşap bir yapıdır. Binanın üstü Marsilya kiremitle örtülü, oturtma çatılıdır. Cepheler ahşap kaplamalı olup, kat arasında profilli kat silmesi ve değişik süslemeli tahtalarla kaplanmıştır. Pencere ve pencere kepenkleri klasik yapılı katlanır kapaklıdır. Kat döşemeleri girişi kara mozaik ve mermerdir. Üst kat ise normal ahşap döşemelidir. Duvarlar, Bağdadi üzeri, çimento harçlı sıvalı ve sıvanın üstü boyalıdır.

Binaya batıdaki kapıdan girilir. Girişte solda küçük bir bölüm vardır. Burası Atatürk köşkte yaşarken çay ve kahve ocağı olarak kullanılıyordu, günümüzde ise vestiyerdir. Girişte, tam karşıda küçük bir tuvalet bulunmaktadır. Tuvaletin hemen yanında küçük bir oda vardır.



TARİHİ YERLER



Yalova Yürüyen Köşk

Denize bakan yönde toplantı salonu dikkati çeker. Atatürk'ün çok sevdiği gramofonu da buradadır. Bu salonun denize bakan üç yanı da boydan boya kristal camlı kapılarla kaplıdır.

Giriş kapısının hemen sağındaki ahşap merdivenlerden üst kata çıkılır. Merdiven altında yarı bodrum şeklinde, dışarıdan girilen su ısıtma merkezi bulunmaktadır. Demir dökümlü, dereceli ve termostatlı kazanda ısınan su, borularla üst kata çıkmaktadır.

Çıkışta, yine tam karşıda küçük bir tuvalet ve banyo vardır. Alt katta ve üst kattaki bu tuvalet ve banyolarda, üst katta Atatürk'ün yatak odasına, alt katta oturma odasına açılan birer kapı vardır. Soldaki Atatürk'e ait dinlenme odası aynı zamanda terasa açılır.

Bu odanın tam karşısında L şeklinde küçük bir yatak odası bulunur. Odanın duvarlarında çiftliğe ait çeşitli resimler asılıdır. Merdivenin hemen sol tarafında bir dolap ve bu dolapta 32 kişilik Belçika porseleni yemek takımı, yine 32 kişilik çatal-bıçak ve kaşıklar, 2 kristal sürahi, Atatürk'e ait yorgan, yastık, çarşaf ve masa örtüleri bulunmaktadır.

Buradan 8 basamaklı bir merdivenle ikinci bir alana inilir. Buradan da tahta iskeleye geçilir. İskele yaklaşık 30 metre uzunluğunda, 2 metre genişliktedir. Köşkün yer değiştirmesine sebep olan, yaşlı çınar ağacı, köşkün hemen batısındadır.

Yürüyen Köşk'ün yaklaşık 50 metre kadar batısında jeneratör odası, köşk ile aynı tarihte yapıldı. Burada bulunan 110 voltluk Siemens marka elektrik motoru ile Köşk'ün aydınlatılması sağlanırdı.

Adres: İsmet Paşa, Merkez, Sahil Yürüyüş Yolu, 77100 Merkez/Yalova

TARİHİ YERLER



Sudüşen Şelalesi Yalova Termal

Çınarcık ilçesi Teşvikiye beldesinde 2005 yılında 95 hektar alanda kurulan Yalova Kent Ormanı, sonbaharın güzelliklerini görmek isteyen Yalova'nın değerli parçalarından biri olan Sudüşen Şelalesi, Termal ilçesinin sınırları içinde bulunmaktadır. Doğal bir güzelliğin tam ortasında sadece yanınızda bulunan önemli insanlarla eğlenceli vakitler geçirmek için fazlasıyla çekicidir. Konuklarına sunduğu piknik alanlarında yeşil doğanın içerisinde, şelalenin tatlı mırıltısı eşliğinde bir şeyler atıştırırken aynı zamanda ruhunuzun dinlendiğini fark edeceksiniz. Sudüşen Şelalesi [Yalova](#) ili, Termal ilçesine bağlı [Üvezpınar Köyü](#)'nden 6 km uzaklıkta yer alıyor. İstanbul' dan günü birlik araba ile gidilecekse, Eskihisar' dan kalkan arabalı vapur, Pendik' ten kalkan hızlı feribot veya körfez dolaşılırsa 2 saatte şelaleye varılabilir. Aynı zamanda yeni yapılan Osmangazi Köprüsü ile Yalova' ya 5 dk da geçebilirsiniz. Yalova Termal arası yaklaşık 11 km, Termal' in hemen yukarısında yer alan Üvezpınar Köyü'nden dağlara doğru devam edilirse 6 km sonra şelalenin bulunduğu yere ulaşılmaktadır. Asfalt olan bu 6 km.lik yol şelalenin bulunduğu yerden sonra da devam etmektedir ancak stabilize edilmiştir. Ayrıca dışarıya göre oldukça serin olan bölgede saatlerce rahat rahat oturabilir ve dere boyunca yürüyüş yapabilirsiniz.

Adres: Sudüşen Şelalesi Yalova Termal



Otellerinde sürdürülebilirlik çalışmaları, Otel Yöneticimiz koordinasyonunda olup, paydaşlarımızın beklenti ve görüşlerine açıktır. Talep/Geribildirimleriniz için; Otel Yöneticimize bilgi verebilirsiniz
24 Turgut Özal Caddesi 77400/Termal
T +90 0541 578 94 30